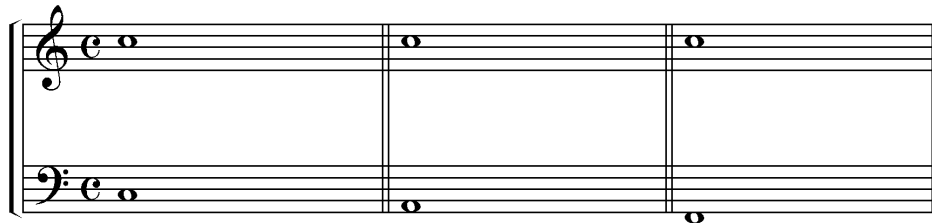


# Apéndice I. ARMONIZACIÓN DEL TIPLE

Deben cuidarse las partes extremas de una manera especial, es decir, el tiple (soprano) y el bajo.

Cada nota del tiple ha de formar parte del acorde, ya como duplicación de la fundamental, bien como tercera o como quinta.

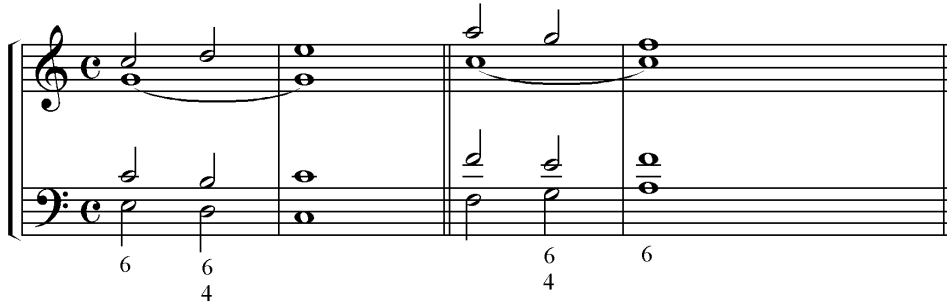


El bajo con que se acompañe al tiple, debe reunir todas las condiciones que se señalan en los apartados del primer tema, y que hablan de la clasificación de los acordes por su función tonal y de los enlaces más frecuentes.

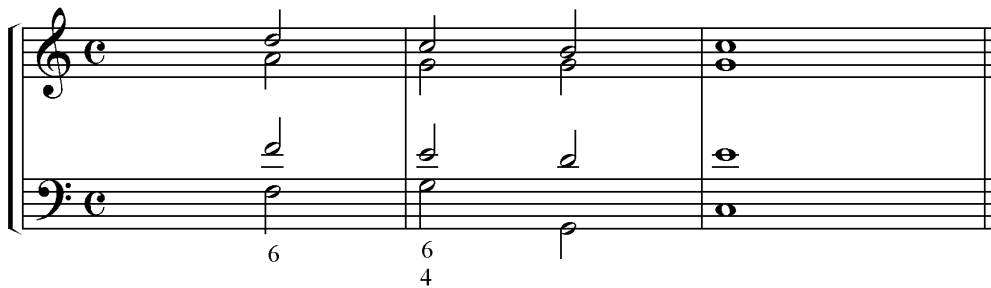
También es conveniente tener en cuenta la utilización de cadencias que nos servirán para establecer la tonalidad y para dar coherencia a la estructura formal (ver tema VI). Para dar variedad en el transcurso de las frases empleamos la cadencia rota, la imperfecta y la semicadencia; y reservamos la perfecta o plagal para las terminaciones.

También es posible colocar una serie de sextas, siempre y cuando el tiple se preste a ella, es decir, que se cumplen las condiciones pedidas en el capítulo III.

La segunda inversión de los acordes, se usa en dos casos bien determinados: uno, cuando el tiple marcha desde la tónica al tercer grado, del cuarto grado al sexto, o viceversa, en una serie de tres notas, por grados conjuntos.



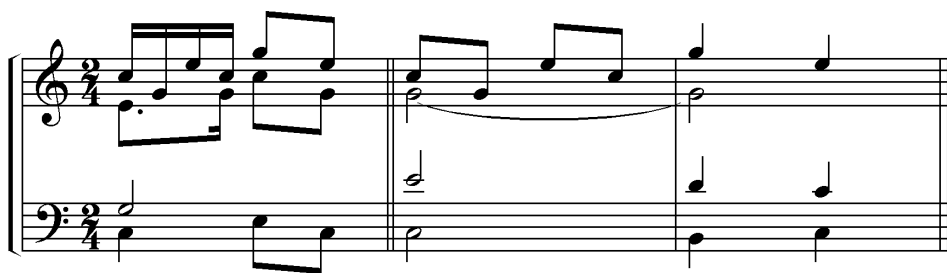
El segundo caso, resulta cuando anteponeamos la tónica en segunda inversión delante de la dominante en una cadencia o semicadencia.



Cuando en el tiple se encuentran dos, tres o más notas seguidas, en forma más o menos arpegiada y que pueden pertenecer a un mismo acorde, conviene generalmente realizar todas ellas dentro del mismo, sobre todo cuando el valor de dichas notas es pequeño.



En el caso de que el valor de las mismas fuese de más de una parte es conveniente cambiar la posición, y a veces de acorde.



También ha de tenerse en cuenta la posibilidad de que aparezcan series de sextas y marchas progresivas en el tiple, y por consiguiente ha de cumplir con las normas referidas a estos recursos armónicos.

Para armonizar un tiple que contenga modulaciones, debe comenzarse por realizar un análisis del mismo. Reconociendo sus distintas tonalidades, observando el sentido tonal de cada frase.

Para fijar las diversas tonalidades, se tendrán en cuenta los signos que puedan caracterizar el cambio de tonalidad y la naturaleza del modo.

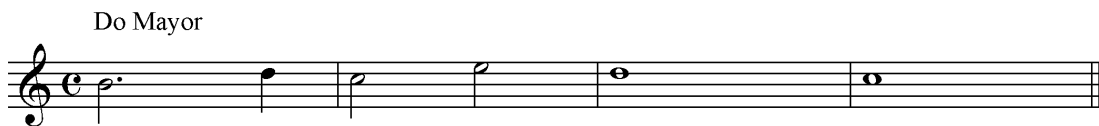
Por el sentido tonal de la frase indicado por la cadencia, y por el conjunto de nuevos elementos constitutivos, podrá determinarse cuál es el nuevo tono a que deba pertenecer una nota alterada.

Deberá tenerse en cuenta las circunstancias que se expresan a continuación:

1. El movimiento de la nota sensible del tono anteriormente establecido, según resuelva en la que podría ser tónica o en otra nota diferente. Lo mismo puede decirse cuando exista alguna nota cuyo movimiento sea obligado o forzoso.



2. El sentimiento cadencial de la nota con que la frase finaliza. La situación rítmica de las notas que componen el pasaje dudoso, y cuya acentuación determina las cadencias.



A la hora de utilizar la séptima de dominante se tendrá en cuenta el comportamiento de la nota del tiple que va a ser integrada en tal acorde.

Podemos concluir lo siguiente para la correcta utilización de la séptima de dominante:

1. Cuando el II grado resuelva a la tónica, el III grado, y en algunos casos al V grado, podrá emplearse tal acorde.

Musical notation for exercise 1, showing chord resolutions. The notation is in C major, 2/4 time, and consists of two staves (treble and bass clef). The chords are labeled above the staff: II, I, II, I, II, III, II, V. The bass line notes are: C, C, C, C, C, C, C, C. The treble line notes are: G, G, G, G, G, G, G, G. The bass line has figured bass notation below it: 7+, 6, +4, 6, +4, 6. The treble line has figured bass notation above it: 7, 6, +4, 6, +4, 6.

2. Cuando el VII grado resuelva a la tónica, o el IV grado descienda al III grado también podemos usar la séptima de dominante.

Musical notation for exercise 2, showing chord resolutions. The notation is in C major, 2/4 time, and consists of two staves (treble and bass clef). The chords are labeled above the staff: VII, I, IV, III. The bass line notes are: C, C, C, C. The treble line notes are: B, G, F, E. The bass line has figured bass notation below it: 7+, 6, 7. The treble line has figured bass notation above it: 7, 6, 7.

3. Cuando el V grado se mantiene en la misma nota también podrá emplearse dicho acorde.

Musical notation for exercise 3, showing chord resolutions. The notation is in C major, 2/4 time, and consists of two staves (treble and bass clef). The chords are labeled above the staff: V, V. The bass line notes are: C, C, C, C. The treble line notes are: G, G, G, G. The bass line has figured bass notation below it: +6, 6, 7. The treble line has figured bass notation above it: +6, 6, 7.