

**P**rojecte  
**E**ducatiu  
**C** de  
**Centre**

**IES JOAN FUSTER. SUECA**

## ÍNDEX

### 1.- INTRODUCCIÓ

### 2.- ANÀLISI DEL CONTEXT

2.1.- Marc legal

2.2.- Característiques socioeconomicoculturals de l'entorn

2.3.- Oferta del Centre (+ plànols)

### 3.- TRETOS D'IDENTITAT DEL CENTRE

3.1.- Principis generals

3.2.- Confessionalitat

3.3.- Llengua d'aprenentatge

3.4.- Línia metodològica

3.5.- Pluralisme i valors democràtics

3.6.- Coeducació

3.7.- Participació

3.8.- Projecció cap al futur

3.9.- Tractament de la diversitat + DIV + PES + PACE

### 4.- FORMULACIÓ D'OBJECTIUS

#### -ÀMBIT PEDAGÒGIC

4.1.- Relatiu a l'opció metodològica

4.2.- Relatiu als continguts de l'ensenyament

-Referits a l'alumne

-Referits als professors

-Relatiu a l'avaluació

#### -ÀMBIT INSTITUCIONAL

-Projecció interna

-Projecció externa

### 5.- CONSIDERACIONS FINALS

### 6.- NORMES DE CONVIVÈNCIA (PRI)

## 1.- INTRODUCCIÓ

El Projecte Educatiu de Centre (PEC) és el marc general que regula la vida de l'Institut, l'ideari d'actuació del Centre. Es tracta, per tant, d'un document ideològic, no pedagògic i, d'acord amb això, implica no només un sector del Centre sinó el conjunt de la comunitat educativa la qual, per mitjà del Consell Escolar, l'aprova i el fa seu. D'acord amb això, és únic i propi de cada Centre, un document teòric i alhora pràctic i real, no un resultat final ans quelcom d'avaluable i renovable en tot moment.

El PEC implica una resposta explícita d'intencionalitats educatives; cal, per tant, coordinar els diferents estaments i estructures de la comunitat educativa, marcar els objectius que pretenem d'assolir i realitzar una autoavaluació constant, al mateix temps que s'han d'evitar la improvisació i la rutina. Ha de servir, per últim, per garantir la continuïtat de la institució, independentment de les persones.

## 2.- ANÀLISI DEL CONTEXT

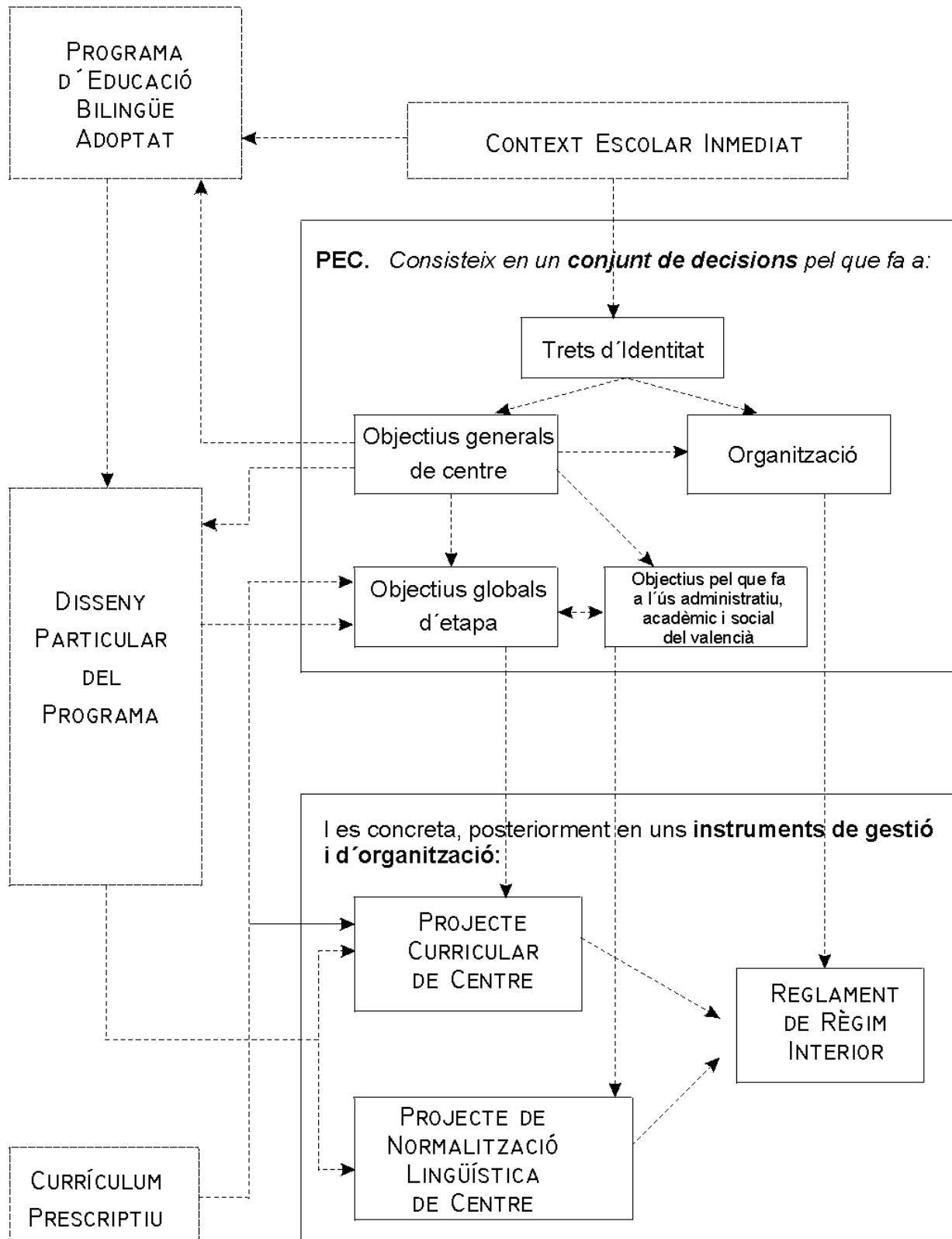
### 2.1.- Marc legal

- \* Constitució espanyola. Article 27.
- \* Estatut d'Autonomia de la Comunitat valenciana. Articles 7 i 35.
- \* Llei d'ús i ensenyament del valencià.
- \* Llei Orgànica 8/1985, de 3 de juliol, reguladora del Dret a l'Educació (LODE).
- \* Llei Orgànica 1/1990, de 3 d'octubre, d'Ordenació General del Sistema Educatiu (LOGSE)
- \* Decret 234/1997, de 2 de setembre, del Govern Valencià, pel qual s'aprova el Reglament orgànic i funcional dels Instituts d'Educació Secundària (ROC).
- \* Decret 246/1991, de 23 de desembre, del Consell de la Generalitat Valenciana, sobre drets i deures dels alumnes...

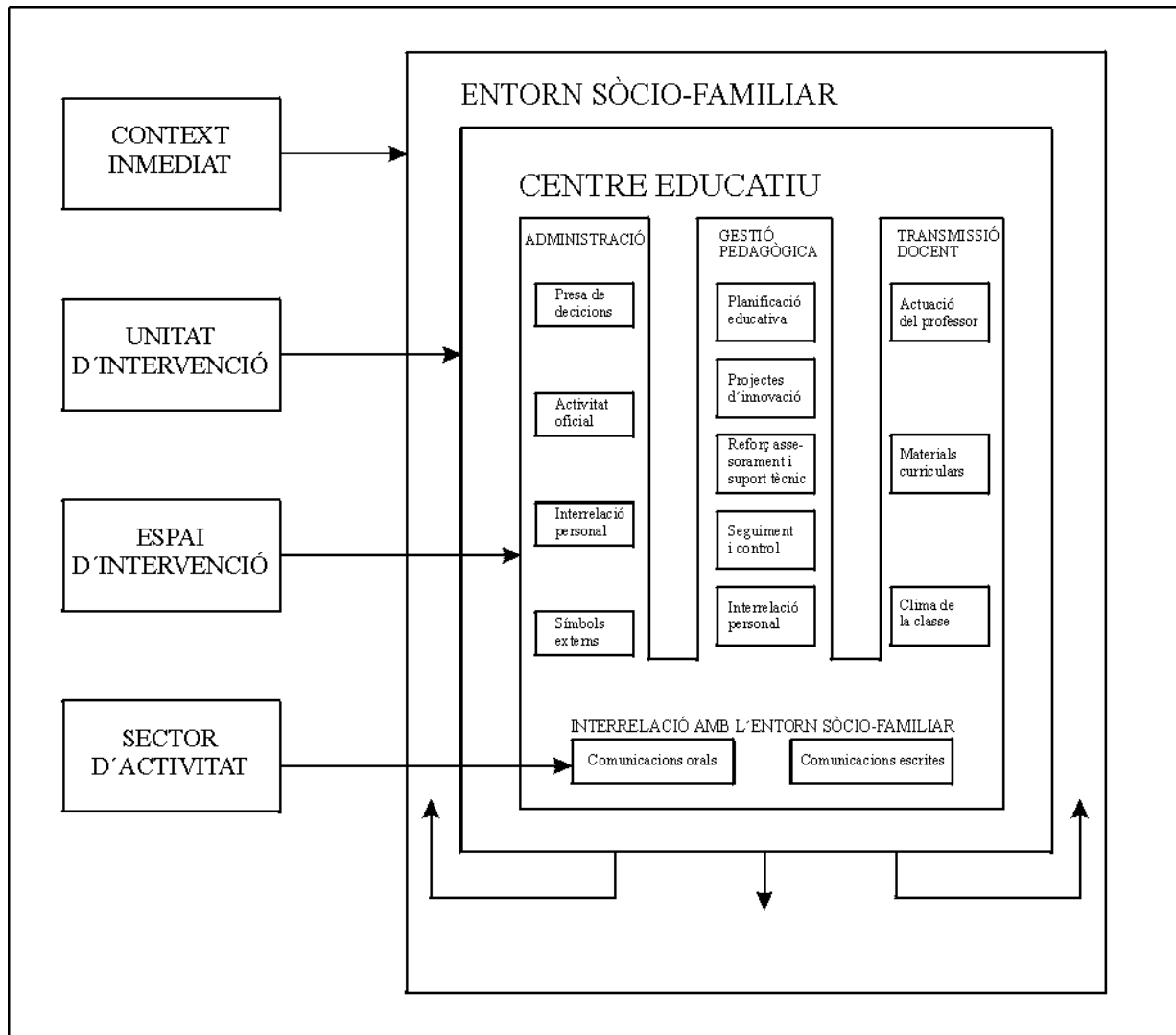
\* Les diferents Ordres i Resolucions que desenvolupen aquesta normativa.

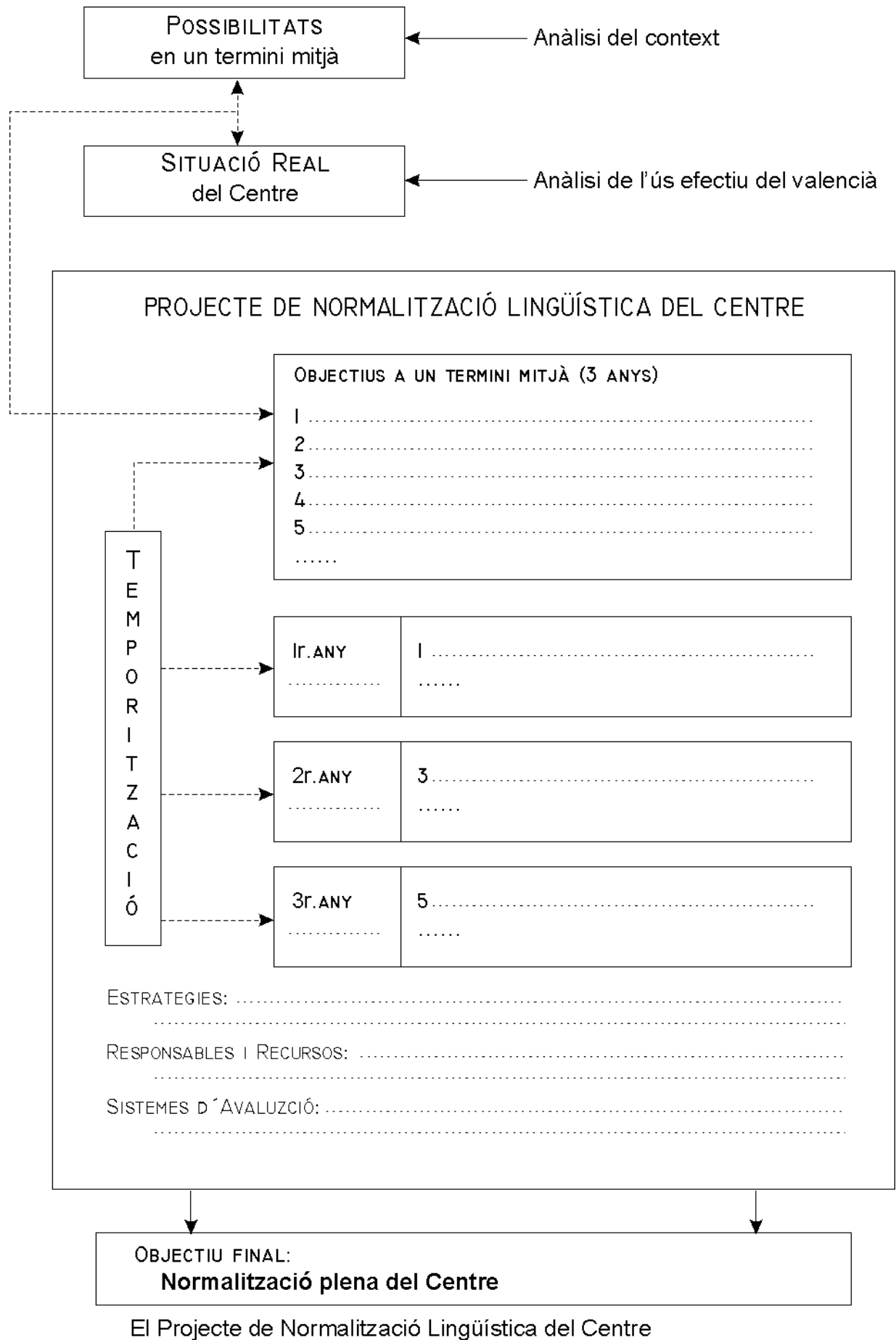
El Projecte de Normalització Lingüística dins el PEC

EL PROJECTE EDUCATIU DE CENTRE (PEC)



### El centre educatiu com a unitat d'intervenció







### 3.- TRETS D'IDENTITAT DEL CENTRE

#### 3.1.- Principis generals

El camp que volem llaurar és el de les qüestions més quotidianes i no el de les grans declaracions ampul·loses, terreny en què, per la seua ambigüitat, es fa difícil destriar unes posicions d'unes altres, principalment si tenim en compte que el marge d'actuació que les estructures administratives imperants deixen als equips directius és més aviat minso. L'arrelament al medi, però institucionalment i sense intrigues palatines; la plena valencianització del Centre, però no considerada com a mera operació de maquillatge sinó com a finalitat conscientment assumida; la revitalització del Claustre, lloc on discutir i debatre públicament els problemes; la creació d'un clima que faça que cadascú siga responsable dels seus actes, que les feines burocràtiques siguen el que han de ser: ajudes al millor desenvolupament de les nostres tasques i no finalitats en elles mateixes, entrebancs o obstacles, d'un ambient on ningú s'erigisca en fiscal de ningú essent com és el seu igual. Aquestes són les nostres prioritats.

Un dels nostres objectius prioritaris és, doncs, l'arrelament de l'Institut al medi, i naix del convenciment que treballar en un Centre o en un altre, en un poble o ciutat o en uns altres no és intercanviable. La consolidació, la potenciació i l'augment de l'ensenyament en valencià (i de tota al vida del Centre en general) és una de les principals concrecions d'aquest arrelament al medi: som un Institut normalitzat fins on ens és administrativament possible -i amb vocació normalitzadora. Ens guia també la decidida aposta per una escola pública i valenciana com a condició necessària en el procés de redreçament i retrobament del nostre poble.

L'Institut, malgrat que la seua especial ubicació fora del casc urbà és una contínua font de problemes, ha de ser un punt de referència inqüestionable en la vida cultural i sociolaboral de Sueca i ha de ser assumit com a cosa pròpia, i important, no solament pels membres de la comunitat educativa en sentit

estricte, sinó també per totes aquelles institucions políticoadministratives (Ajuntament), educatives (escoles de Sueca, El Perelló, El Mareny de Barraquetes, Riola o Fortaleny, principalment) amb qui té una directa relació.

Pretenem construir una comunitat educativa integradora definida pels principis democràtics, oberta i racional. Considerem que la comunitat educativa ha de ser integradora de tots els sectors que hi participen, des dels pares com a primers educadors, el personal docent del Centre que assumeix la tasca educadora durant un llarg període de la vida de l'estudiant i la resta d'estaments que intervenen d'una forma directa o indirecta en l'educació.

Tots aquests sectors han d'aportar tot allò que siga positiu, basant-se en una participació democràtica, responsable de les funcions que cada estament té assignades, participació fonamentada en l'exercici de la llibertat i en el respecte, el pluralisme d'opcions i l'esforç d'aconseguir un projecte comú. Aquesta participació democràtica ha d'ésser l'eix vertebrador de tots els estaments: des de l'assemblea d'alumnes fins a la gestió del Centre.

Hem de ser una comunitat educativa crítica amb tot allò que supose un atac al respecte dels drets humans, crítica i activa contra qualsevol actitud que provoqe discriminació, crítica i activa en defensa del nostre entorn, crítica i activa davant de qualsevol forma de violència, ja siga física o verbal.

Voldriem aconseguir transmetre tots aquests principis d'una forma activa i participativa, procurant de l'alumne una actitud oberta i reflexiva; donar-li les estratègies d'anàlisi i reflexió per a què siga ell mateix, per a què puga exercir el dret a l'elecció, per a què puga integrar-se en la societat activament, per a què respecte els altres i el seu entorn.

### 3.2.- Confessionalitat

"Tots els Centres públics desenvoluparan la seua activitat amb subjecció als

principis constitucionals, garantia de neutralitat ideològica i respecte de les opcions religioses i morals a les quals fa referència l'article 27.3 de la Constitució" ( LODE, article 18, apartat 1)

L'Institut ha de ser aconfessional. La religió no és competència de la institució escolar, tant per l'existència de diferents opcions religioses com pel fet que transmet actituds i valors molt concrets, més propis d'altres institucions. Els Centres públics han de valorar qualsevol opció religiosa com un fet social i històric, amb un enfocament pluralista que respecte les diverses ideologies, siga del professorat siga de l'alumnat, donant informacions objectives, sense proselitismes ni adoctrinaments, formant persones responsables amb criteris propis.

### 3.3.- Llengua d'aprenentatge

El Centre està immers en una zona valencianoparlant; la Comarca a què pertany, la Ribera Baixa, parla valencià, així com la població de Sueca. L'Institut, per tant, considera el valencià com a llengua pròpia, la qual cosa no exclou, òbviament, el màxim respecte i consideració tant personal com institucional envers l'altra llengua cooficial, el castellà.

### 3.4.- Línia metodològica

Encara que cada àrea, en els seus projectes curriculars propis així com en els projectes d'aula, és autònoma en les seues actuacions i en els seus projectes concrets, hi ha una sèrie de trets comuns que cal potenciar al màxim com a principis generals:

\* Partir sempre de l'observació directa de la realitat més propera a l'alumne com a mitjà que facilite l'aprenentatge.

\* Utilitzar el principi de gradació, partint d'allò més concret per tal d'arribar progressivament a aspectes més complexos.

\* Tenir presents els interessos de l'alumnat i els coneixements previs com a principi motivacional bàsic de l'aprenentatge significatiu.

\* Afavorir la socialització, tant en l'aplicació de tècniques de treball de grup com en l'organització d'activitats.

En aquest sentit, la tasca educativa s'orienta a la consecució dels següents eixos transversals:

a) la formació en el respecte dels drets i de les llibertats fonamentals i en l'exercici de la tolerància dins dels principis democràtics de convivència, la qual és facilitada pel treball conjunt, en grups i entre classes;

b) la formació per a participar activament en la vida familiar, social i cultural, facilitada per l'exercici del debat ordenat dins les àrees;

c) la formació per a la pau, la cooperació i la solidaritat entre els pobles;

d) la formació en el respecte al medi ambient.

L'assoliment d'aquests objectius seria possible per mitjà del desenvolupament de tasques educatives que potencien la participació activa de l'alumnat i que suposen una preparació real per a la seua incorporació a la convivència comunitària, deixant de banda els mètodes tradicionals autoritaris i d'imposició.

Per tal d'aconseguir el desenvolupament integral de la persona, plantejem el treball en tres àmbits: cognitiu, afectiu i de tècniques instrumentals. Creiem que l'aspecte afectiu és de gran importància per a crear un clima òptim que facilite el procés educatiu; d'igual manera, considerem que és bàsic adquirir hàbits intel·lectuals i tècniques de treball, així com coneixements científics, tècnics,

humanístics, històrics i estètics.

Pel que respecta a l'avaluació, la considerem com una variable reguladora inherent al procés educatiu. No és una quantificació de resultats, és la base per a una posterior intervenció. Tota avaluació ha de comportar els dos vessants: avaluació de l'alumne i avaluació del professor.

Avaluació de l'alumne com a indicadora dels processos a seguir d'acord amb les mancances detectades, com una recuperació quotidiana. Avaluació del professor, que ens indica les modificacions a realitzar en la pròpia planificació educativa. I autoavaluació de l'alumne com a reflexió i estímul sobre el seu procés d'aprenentatge.

Perquè açò siga efectiu, cal tenir en compte un aspecte de gran importància: la coordinació entre el professorat. L'educació, la formació de l'alumne és una tasca comuna, grupal. Una bona coordinació quant a recursos, metodologia, activitats, tècniques, experimentació... El Centre és una unitat on tots hi participen amb perspectives de futur, per damunt d'actuacions individuals i individualistes.

La cooperació és la millor manera de conèixer els resultats, d'avaluar-los i poder incidir si cal modificar-los. I és l'única manera de conèixer l'activitat general del Centre, els objectius i els principis que el regeixen.

### 3.5.- Pluralisme i valors democràtics

Cada persona, dins d'una societat democràtica, és lliure d'adoptar l'opció ideològica que millor s'adiga amb el seu tarannà personal. Tota institució educativa està obligada a respectar aquesta diversitat d'opinions.

Els nostres alumnes han de ser formats en un conjunt d'actituds, valors i normes que els permeta d'integrar-se plenament en una societat democràtica.

Ens hem de guiar pels següents principis:

- Respecte al pluralisme d'idees i d'opinions.
- Diàleg, discussió i debat com a forma de debatre les diferències entre persones.
- L'Institut no és un centre d'adoctrinament ideològic, sinó de formació crítica respecte de la realitat que ens envolta.
- Solidaritat. Solidaritat amb els companys i amb tots els pobles del món.

### 3.6.- Coeducació

Un dels problemes de l'ensenyament és la transmissió d'estereotips sexistes a través del llenguatge, vehicle usual de transmissió de coneixements. Els materials curriculars són un mitjà que 'vehicula' de forma subtil imatges verbals i icòniques d'estereotips de l'home i de la dona.

Aquests rols socials són assumits de forma inconscient pels/per les alumnes si no existeix una reflexió prèvia per part del professorat i de la comunitat educativa en general.

Hem de realitzar constantment un procés de reflexió que ens permetrà de descobrir els rols i els estereotips que s' amaguen en una acció quotidiana:

- els agrupaments dels/de les alumnes no han de tenir en compte, necessàriament, el sexe de l'alumnat;
- l'adjudicació de tasques escolars i extraescolars no ha de basar-se en els estereotips socials;
- cal fer un ús no sexista del llenguatge;
- l'elecció de materials curriculars ha de tenir en compte la no discriminació de cap dels dos sexes;

- cal treballar perquè cap mecanisme educatiu no pose entrebancs a l'equiparació de les dones en tots els àmbits de la societat.

### 3.7. Participació

Considerem el model de gestió i de participació democràtiques l'eix fonamental de l'activitat del Centre. Aquest model ha de partir de la participació real dels diversos estaments de la comunitat educativa: professorat, pares/mares, alumnes, personal d'administració i serveis.

Cal establir, per tant, els mecanismes de participació i llur compliment a través de la revisió periòdica dels sistemes de participació i, alhora, el paper de cada estament i el seu grau en la presa de decisions, sempre dins d'un model que ha de buscar la participació democràtica. Els processos de comunicació, d'altra banda, entre els diversos estaments han de ser eficaços, fluids i dinàmics.

El nostre Centre és una institució oberta a tots els sectors de la localitat, que així poden enriquir la funció educativa de l'Institut.

### 3.8. Projecció cap al futur

Aquest és un apartat que s'haurà d'anar omplint a poc a poc, tot tenint en compte els canvis que caldrà fer en la tasca pedagògica per adaptar-se a la societat, si és que volem educar alumnes que s'han d'incorporar a un món cada vegada més canviant.

En aquest sentit, cal incorporar les noves tecnologies a la tasca pedagògica, aprofundir la coordinació integradora de la tasca dels cicles inferiors com a base per interpretar millor el cabal humà que ens arriba i entendre la tasca educativa com un treball continu i permanent d'actualització.

### 3.9. Tractament de la diversitat

Reconeixem la diversitat com un fet inherent a tot grup humà. El repte del nou sistema educatiu rau, fonamentalment, a oferir a cada alumne/a l'ajuda pedagògica que necessita, tot ajustant la interacció educativa a la seua individualitat. Ens plantegem l'educació, doncs, com a tractament de la diversitat, en el qual tots els alumnes i totes les alumnes tenen cabuda en un currículum obert.

Les necessitats educatives especials es contemplen com un continu que va des de les necessitats més ordinàries a les més específiques, des de les temporals a les permanents. Així mateix, cal compensar els desavantatges socials de certs/certes alumnes amb una actuació decidida i solidària.

Les adaptacions curriculars son l'estratègia per a donar resposta a les necessitats educatives especials, suposen ajustar o modificar els diferents elements del currículum (objectius, metodologia, activitats, recursos, avaluació, etc.).

La necessària adaptació curricular es presenta a tres nivells:

Un primer nivell seria l'adaptació de les propostes de disseny curricular, objectius generals de l'àrea, a les necessitats del nostre Centre.

El segon nivell d'adaptació estaria constituït per les programacions d'aula.

En un tercer nivell es tindran en compte els diferents ritmes d'aprenentatge, les capacitats, els interessos i les motivacions dels alumnes. Aquest tractament de la diversitat dintre de l'aula considerarà factors com ara:

- Capacitat cognoscitiva de l'alumne/a.
- Materials amb prou flexibilitat per a ser utilitzat pels diversos alumnes.
- Possibilitar grups flexibles.
- Avaluar de forma que es tinga en compte les diferències existents
- Modificar, la temporalització prevista per aconseguir els objectius.
- Prioritzar algun element curricular sobre d'altres.

Les adaptacions curriculars dirigides als/les alumnes amb necessitats educatives especials consistiran en la inclusió o en l'eliminació de determinats continguts i la consegüent modificació en els criteris d'avaluació per part dels diferents Departaments de les àrees afectades per l'adaptació curricular programada. En tot cas, les possibles adaptacions tendiran a que l'alumne/a assolisca les capacitats generals pròpies de l'etapa secundària obligatòria.

Aquestes adaptacions aniran precedides per una avaluació de les necessitats educatives especials dels/de les alumnes i d'una proposta curricular específica.

Per als/les alumnes de més de 16 anys s'establiran les oportunes diversificacions curriculars, prèvia avaluació psicopedagògica, escoltats els/les alumnes i els pares, i amb l'informe preceptiu de la Inspecció educativa.

Aquestes diversificacions han de tenir com a objecte que els/les alumnes adquiresquen les capacitats generals pròpies de l'educació secundària obligatòria. Perquè açò siga possible, el currículum obligatori inclourà com a mínim tres àrees del currículum bàsic, i incorporarà elements formatius d'àmbit tecnologicocientífic. Aquest programa caldrà que especifique clarament la metodologia, continguts i criteris d'avaluació personalitzats que s'utilitzaran.

#### 4.-FORMULACIÓ D'OBJECTIUS

##### -ÀMBIT PEDAGÒGIC

##### 4.1.- Relatiu a l'opció metodològica:

a.- Considerar l'EDUCACIÓ COM UN PROCÉS INTEGRAL, tractant d'aconseguir un desenvolupament de l'individu en el seu vessant cognitiu, afectiu i actitudinal.

b.- Considerar l'EDUCACIÓ COM UN PROCÉS D'ACTIVITAT, donant el màxim protagonisme de l'alumne/a vital. Desenvolupat la seua iniciativa i creativitat.

c.- Considerar l'EDUCACIÓ COM A ARRELADA A L'ENTORN, inserint l'acció educativa en el nostre context sociocultural, formant persones que puguin adaptar-se a la societat i que alhora puguin ser crítiques amb ella, estimant l'espai natural i educant per a conservar-lo.

d.- Considerar EDUCACIÓ COM UN PROCÉS INDIVIDUAL amb totes les implicacions que això comporta: plantejar-se un currículum obert i adoptar les mesures didàctiques i pedagògiques necessàries.

e.- Considerar que no s'educa un arquetip, sinó que EDUCAR IMPLICA RESPECTAR LES DIFERÈNCIES INDIVIDUALS. El Centre ha de donar resposta a la diversitat.

g.- Considerar l'EDUCACIÓ COM A TRANSMISSIÓ DE VALORS de respecte i de tolerància:

- Educant Desde la COEDUCACIÓ.
- Importància de transmetre formes positives de superació de conflictes, no VIOLENTES, NI AGRESSIVES front als companys i a l'entorn .
- Importància de transmetre el sentit del TREBALL EN EQUIP.

h- Considerar l'educació tot partint dels coneixements previs de l'alumne, procurant un aprenentatge útil i universalista, d'adaptació a la societat actual i que done les claus a l'alumne per a que construeixca el seu propi aprenentatge

#### 4.2 -Relatius als continguts de l'ensenyament:

##### REFERITS A L'ALUMNE/A

- a) Comprendre i produir missatges orals i escrits amb propietat, autonomia i creativitat en valencià i en castellà i almenys, en una llengua estrangera, de manera que els pugua utilitzar per a comunicar-se i per a organitzar els propis pensaments, i també reflexionar sobre els processos implicats en l'ús del llenguatge i alhora respectar les distintes formes d'expressió.
  
- b) Interpretar i produir amb propietat, autonomia i creativitat missatges que utilitzen les disciplines científiques i tècniques, amb la finalitat d'enriquir les seues possibilitats de comunicació i reflexionar sobre els processos implicats en el seu ús.
  
- c) Obtenir i seleccionar informació utilitzant les fonts que habitualment es troben disponibles; tractar-la de forma autònoma i crítica i transmetre-la als altres de manera organitzada i intel·ligible.
  
- d) Elaborar estratègies d'IDENTIFICACIÓ i resolució de problemes en els seus diversos camps de coneixements intuïtius i de raonament lògic, contrastant-les i reflexionat sobre el procés seguit.
  
- e) Formar-se una imatge ajustada d'ells mateixos, de les seues característiques i possibilitats, i desenvolupar activitats de manera autònoma i equilibrada, valorant l'esforç i la superació de les dificultats.
  
- f) Relacionar-se amb altres persones i participar en activitats de grup amb actituds solidàries i tolerants, lliures d'inhibicions i prejudicials i rebutjant tot tipus de discriminacions per la raça, el sexe, la classe social, les creences i altres característiques individuals, socials i culturals.

g) Analitzar els mecanismes i valors que regeixen el funcionament de les societats, en especial aquells que fan referència als drets i deures dels ciutadans; elaborar judicis i criteris personals i actuar amb autonomia i iniciativa en la vida activa i adulta.

h) Analitzar els mecanismes bàsics que regeixen el funcionament del medi físic, valorar les repercussions que sobre aquest tenen les activitats humanes i contribuir activament a la defensa, conservació i millora d'aquest com a element determinant de la qualitat de vida.

i) Conèixer i valorar el desenvolupament científic i tecnològic, les seues aplicacions i repercussió en el seu medi físic i social.

j) Conèixer i apreciar el patrimoni natural i cultural, i contribuir activament a la seua conservació i millora; entendre la diversitat lingüística i cultural com un dret dels pobles i dels individus a la seua identitat, i desenvolupar una actitud d'interés i respecte cap a l'exercici d'aquest dret.

k) Conèixer i comprendre els aspectes bàsics del funcionament del propi cos i de les conseqüències per a la salut individual i col·lectiva dels actes i les decisions personals, i valorar els beneficis que comporten els hàbitats de l'exercici físic, de la higiene i d'una alimentació equilibrada, i també com dur una vida sana

(Extret del DOGV 1.759 de 6/04/1992 ).

## REFERITS AL/ LA PROFESSORAT/ -A

1.-Flexibilitzar l'organització de la classe (agrupaments) d'acord amb l'anàlisi i seguiment realitzats del grup, potenciant la participació i la responsabilitat dels alumnes en l'organització de la classe.

2 -Buscar l'equilibri en la relació afectiva entre professorat i alumnat, i entre el/les alumnes que puguen afavorir un clima òptim per a l'aprenentatge mitjançant tècniques de comunicació.

3.-Assumir les diferències individuals dintre del Centre, treballant en un règim d'educació en el qual no hi haja cap discriminació per raó de sexe, ambient social, capacitats intel.lectuals...

4.- Unificar criteris al voltant de metodologia, objectius, temporalització, seguiment del procés, revisió... dels aprenentatges d'habilitats instrumentals (llegir i escriure correctament plantejaments de problemes més o menys complexos, habilitats manuals i artístiques, ser crític amb el plantejament d'opinions... )

5.- Definir la metodologia més escaient de treball (en funció de l'alumne /-a i de l'estructura interna de l'àrea treballada) per tal d'aconseguir un major rendiment, participació i progrés de l'alumne /-a.

6.- Avaluació contínua de materials i procediments.

#### 4.3.- Relatiu a l'avaluació:

1. Unificar criteris generals del Centre respecte de l'avaluació dels elements del procés educatiu.

2. Caldrà definir clarament els aspectes a avaluar de cara als alumnes, així com les tècniques més adequades i els criteris d'avaluació.

3. Considerar l'autoavaluació sobretot en aquells objectius dins de determinades àrees on siga més recomanable.

4. Confeccionar els informes individuals d'informació als pares d'acord amb la metodologia emprada i els objectius treballats.

5. Revisar periòdicament els procediments de treball d'alumnes i professors /-res. Partint d'aquests resultats, de noves experiències, de noves existències... introduir canvis en l'orientació de l'aprenentatge i dels procediments utilitzats.

6. Adoptar criteris d'actuació a les diferents situacions concretes dels /les alumnes per tal de donar resposta a la diversitat.

7. Confeccionar les Adaptacions Curriculars (significatives o no, dependrà) necessàries, buscant d'obtenir la màxima coordinació entre els diferents professionals que treballen amb un/a mateix/a alumne/a. Realitzar un control i seguiment d'acord amb el qual s'establiran les modificacions oportunes.

## ÀMBIT INSTITUCIONAL

- Projecció interna:

1. Es faran revisions periòdiques de l'eficàcia dels òrgans de decisió i coordinació. D'acord amb l'experiència viscuda s'introduiran innovacions que reorienten la manera d'actuar,

2. S'establiran els canals d'informació que possibiliten l'eficàcia de la comunicació entre tots els membres de la comunitat educativa.

3. Es buscarà l'equilibri en el tracte amb els/les alumnes, basat en l'afectivitat, comprensió, flexibilitat i exigència, mitjançant un clima afavoridor.

4. Les necessitats del Centre seran el punt de referència per a l'organització i estructuració dels alumnes.

- 5 S'utilitzaran els espais físics, recursos materials i didàctics d'acord amb uns criteris generals d'eficàcia pedagògica i rendibilitat econòmica.
6. Es revisarà el resultat de planificació econòmica, procurant adequar el pressupost a les necessitats reals del Centre, buscant l'optimització dels recursos.
7. El professorat assumirà els objectius del PEC, mitjançant la identificació i el compromís en tasques concretes i del treball en equip.
8. Es buscarà l'eficàcia del conjunt mitjançant un bon ambient de treball que possibiliti el diàleg i la satisfacció personal i professional, afavoridora de la tasca educativa.
9. Es fomentarà i donarà suport a la innovació del professorat, així com al desenvolupament de projectes que tinguin una incidència positiva en la millora de la qualitat de l'ensenyament al Centre
10. Es potenciarà i facilitarà la participació en els òrgans de decisió i de coordinació: Consell, Claustre, Departaments, Comissions, etc.

Projecció externa:

1. Cal potenciar la relació dels pares i de les mares amb el Centre, per tal d'implicar-los en el coneixement de la realitat educativa del seu/de la seua fill / filla.
  
2. Cal la col·laboració de l'APA i d'altres institucions que puguin suposar un recolzament a les activitats programades.
  
3. Cal coordinar-se amb la resta de Centres docents de la localitat, i molt especialment amb les escoles de les quals ens nodrim, tant pel que fa a metodologia com a procediments i continguts.

5.- CONSIDERACIONS FINALS

En aquest context que hem definit com a Projecte Educatiu de Centre, les matèries no constitueixen una finalitat en elles mateixes: són mitjans per a l'obtenció dels objectius que impregnen els projectes curriculars d'àrea, i dintre d'elles, molt especialment, la metodologia. Es, per tant, raonable arribar a una interrelació entre els objectius comuns i els específics de cadascuna de les àrees.

Aquest és un projecte que es vol obert i avaluable en la mesura que supose un treball conjunt de tota la comunitat educativa.