

Xarxa d'Escoles per a la Salut a Europa



**PROJECTE  
SALUT I EDUCACIÓ**

## **INDEX**

- 1. DADES DEL CENTRE.**
- 2. PARTICIPANTS.**
- 3. ANTECEDENTS DEL PROJECTE.**
- 4. PLANTEJAMENT DEL PROJECTE.**
  - 4.1 OBJECTIUS.**
  - 4.2 ACTIVITATS PROGRAMADES**
  - 4.3 METODOLOGIA I ORGANITZACIÓ.**
  - 4.4 CALENDARI I FASES D'ACTUACIÓ.**
  - 4.5 AVALUACIÓ.**
- 5. ANNEXOS.**



## 1. DADES DEL CENTRE.

<b>CODI</b>	46002741	<b>LOCALITAT</b>	Càrcer	<b>CURS:</b>	2010-11
<b>CENTRE</b>	PARE GUMILLA				
<b>ADREÇA</b>	Casto Montblanch, 19			<b>TELÈFON:</b>	962977129
<b>CP</b>	46294	<b>E-mail</b>	46002741@edu.gva.es		<b>ALTRES TELÈF.</b>
<b>WEB</b>	www.paregumilla.org			<b>FAX:</b>	962977005

El **CEIP PARE GUMILLA** és un Centre Públic d'Educació Infantil i Primària dependent de la Conselleria d' Educació de la Generalitat Valenciana. És l'únic Centre d'Educació Infantil i Primària de la localitat.

El CEIP Pare Gumilla està situat a la localitat de Càrcer (té 2000 habitants més o menys). Aquest poble xicotet pertany a la comarca de la Ribera Alta. L'entorn del centre és un entorn rural, on les famílies es dediquen principalment a l'agricultura.

En la nostra societat moderna configurada com societat del coneixement i del saber, veiem necessari el paper de l'educació i de la formació, i sentim que les famílies del nostre alumnat ens demanen millorar el nostre propi rendiment i no sols el de l'alumnat. l'escola també té un gran potencial en la promoció i desenrotllament de la infància, de la joventut, de les famílies i en general de tota la comunitat educativa. Una estratègia construïda sobre l'enfocament d'escola promotora de salut ajuda a gestionar la salut i les qüestions socials, millorar l'aprenentatge de l'alumnat i millorar l'eficàcia de l'escola. Màximament quan la salut s'estén als aspectes emocionals, on entren en joc les relacions dels membres de la comunitat educativa i en definitiva el clima escolar, factor determinant en la millora de l'eficàcia escolar.

Com a conseqüència de l'acceleració dels canvis socials, veiem també important reflexionar les nostres funcions i formar-nos per poder fer possibles els objectius que la societat ens demana.

- La determinació de la qualitat del servei educatiu, mitjançant la mesura del grau de satisfacció que els usuaris tenen del servei rebut i de les necessitats cobertes.
- La gestió de la qualitat, incidint sobre les persones, sobre els recursos, sobre els processos i sobre els resultats, amb l'objectiu de satisfer les expectatives i les necessitats de la comunitat a la qual presta el seu servei.



- La implantació d'un sistema de qualitat que ens permeta una forma de treball o un conjunt d'activitats de planificació, manteniment i millora de l'exercici dels processos que realitzem al centre per assegurar l'eficàcia i l'eficiència del servei que presta, amb l'objectiu de complir els requisits de qualitat establerts i aconseguir la satisfacció del clients.
- El foment de la participació dels mestres del centre en la formació, innovació i actualització dels docents com a eixos preferents en els nous plantejaments educatius impulsats per la LOE.

La gestió de la qualitat, com a filosofia moderna de gestió de les organitzacions, constitueix una referència adequada que assumeix aquestos plantejaments i que pot resultar de màxim interès per al nostre centre.

Per tots aquestos motius el Claustre de mestres i el Consell Escolar del CEIP PARE GUMILLA ha decidit la participació del centre en la Xarxa SHE o Xarxa d'Escoles per a la Salut a Europa de la Comunitat Educativa.

## 2. PARTICIPANTS .

<b>DIRECTOR</b>	GASPAR LINARES LLUCH	
<b>COORDINADORA PROJECTE</b>	CLARA M <sup>a</sup> MIEDES BENAVENT	
<b>Nº ALUMNAT PARTICIPANT</b>	INFANTIL 59	PRIMÀRIA 136
<b>Nº PROFESSORAT PARTICIPANT</b>	18	
<b>AMPA</b>	SI (AMPA del centre)	
<b>PROFESSIONALS SOCIOSANITARIS</b>	SI (Centre de Salut de Càrcer)	
<b>ALTRES INSTITUCIONS</b>	<input checked="" type="checkbox"/> AJUNTAMENT DE CÀRCER. <input checked="" type="checkbox"/> CENTRE DE SALUT DE CÀRCER. <input checked="" type="checkbox"/> UNITAT DE PROMOCIÓ DE LA SALUT DE XÀTIVA. <input checked="" type="checkbox"/> MANCOMUNITAT DE LA RIBERA ALTA. <input checked="" type="checkbox"/> SPE V-16 D'ALBERIC. <input checked="" type="checkbox"/> CEFIRE D'ALZIRA. <input checked="" type="checkbox"/> EMPRESA MUÑOZ&CIA	

### 3. ANTECEDENTS DEL PROJECTE .

#### 3.1 Experiència prèvia en l'exercici d'activitats d'educació per a la salut.

El CEIP PARE GUMILLA ha planificat i dut a terme en els últims cursos acadèmics diferents projectes educatius (aprovats en la PGA) al voltant de l'educació per a la salut.

<b>PROJECTES EDUCATIUS</b>	<b>Curs Escolar</b>
VII Edició. Ciutat d'Alzira. Primer premi amb el projecte "L'aigua és vida".	<b>2005-2006</b>
Projecte medi ambient: "L'olivera".	<b>2005-2006</b>
VIII Edició. Educació Vial DGT. Segon premi amb el projecte "Circulem amb Seguretat".	<b>2006-2007</b>
Projecte medi ambient: "El taronger".	<b>2006-2007</b>
I Jornades de Convivència i Solidaritat.	<b>2006-2007</b>
I Jornades de Jocs Tradicionals.	<b>2006-2007</b>
IX Edició. Educació Vial DGT. Segon premi amb el projecte "Cicloturisme a l'escola".	<b>2007-2008</b>
Projecte medi ambient: "El riu Sellent".	<b>2007-2008</b>
Projecte: Els jocs olímpics.	<b>2007-2008</b>
II Jornades de Convivència i Solidaritat.	<b>2007-2008</b>
II Jornades de Jocs Tradicionals	<b>2007-2008</b>
Finalistes en els premis ciutat d'alzira d'innovació educativa respecte a l'igualtat de gènere amb el projecte de la coeducació dins l'àrea d'E.F.	<b>2007-2008</b>
III Jornades de Convivència i Solidaritat	<b>2008-2009</b>
Finalistes en el V Concurs Nacional de contes Solidaris. Un cuento una ilusión TOYS "R" (1r primària "El ninet de fusta")	<b>2008-2009</b>
Carrera Solidària "Save the Children".	<b>2008-2009</b>
III Jornades de Jocs Tradicionals	<b>2008-2009</b>
Finalistes dels Premis tic de la fundació impuls (IV edició) amb el projecte de la pau a l'escola Pare gumilla	<b>2008-2009</b>
Certificat de Centre Saludable (Associació d'Educació per a la Salut de l'Hospital Clínic San Carlos). Padres y Colegios.	<b>2008-2009</b>



ACTIVITATS EDUCATIVES	Curs Escolar
• Esmorzars de germanor	2005-2006
• Taller de l'aigua. CAM	2005-2006
• Esmorzars de germanor	2006-2007
• La Castanyera	2006-2007
• Jornades E.Vial. RACC	2007-2008
• Aula de Creixement. Ruralcaixa	2007-2008
• Esmorzars de germanor	2007-2008
• La Castanyera	2007-2008
• "No te la juegues". E.Vial. Conselleria	2008-2009
• Esmorzars de germanor	2008-2009
• Xarrada d'hàbits alimentaris. Centre Salut	2008-2009
• La Castanyera	2008-2009
• Programa Educatiu Descobridors del Desdejuni	2008-2009
• Campanya "Grandullón" para E.Infantil	2008-2009

Tots aquests projectes i activitats estan documentats en **l'annex 1**.

### **3.2 Presència de la salut en el Projecte Educatiu.**

El PEC contempla dins dels seus trets d'identitat l'aprenentatge de continguts relacionats amb el tractament dels temes transversals (educació ambiental, educació per a la salut, educació per a la no discriminació per raons de sexe, educació vial, etc.). **Annex 2**

Per aquest motiu el centre ha organitzat i portat a terme diferents projectes educatius al voltant dels temes transversals i que s'han especificat en el punt anterior.

### **3.3 Presència en el Projecte Curricular d'orientacions per a la integració de l'educació per a la salut, com a tema transversal, en les àrees, matèries, assignatures o mòduls.**

Al establir els principis de qualitat del sistema educatiu es fa menció de la importància que té l'assumpció dels valors personals i socials per part de l'escola, a fi de transmetre'ls als alumnes a través de la nostra acció educativa. **Annex 2**

Dintre d'aquests cobren especial rellevància el tractament dels tradicionalment anomenats **Temes Transversals** que, per ser temes molt demandats per la societat actual i trobar-se carregats d'actituds, valors i normes, deuen impregnar tota activitat educativa amb un caràcter interdisciplinar i global.



Aquesta metodologia influirà en el bon desenvolupament de les activitats del procés d' Ensenyança–Aprentatge.

Les orientacions per a la integració de l'educació de la salut dintre del Projecte Educatiu es basen en els **principis metodològics**:

- ▶ Ajudar a l'educació integral dels alumnes incidint en tots els àmbits de la persona: cognitiu, emocional i el social.
- ▶ Partir del nivell de desenvolupament de l'alumne.
- ▶ Saber què és el que coneix l'alumne.
- ▶ Assegurar la construcció de l'aprenentatge significatiu, una programació que parteixca de les experiències del nostre alumnat per a què després l'aprenentatge li serveixca per a alguna cosa.
- ▶ L'aprenentatge significatiu implica modificar els esquemes que ja es posseeixen.
- ▶ Activitats amb interacció entre alumnes. Potenciar els treballs cooperatius, de grup i les relacions i interaccions en els alumnes.
- ▶ El professor és el mediador en els aprenentatges

### **3.4 Relació del projecte amb el sistema de gestió de qualitat.**

El nostre centre ha entrat aquest curs a formar part de la Xarxa de centres de qualitat educativa de la Comunitat Educativa amb la finalitat de millorar les tasques educatives i millorar el servei que ofereix el centre a tots els membres que formen part de la comunitat educativa. **Annex 3**

En l'apartat d'educació en valors apareix com un dels valors principals l'educació per a la salut. A partir d'aquesta situació és quan el Claustre es planteja la possibilitat d'entrar a formar part en la Xarxa SHE.

### **3.5 Relació del projecte amb el Pla de Convivència, especialment en l'àrea d'educació per a la salut emocional.**

El Pla de convivència del CEIP PARE GUMILLA contempla dins de les activitats programades l'organització de les Jornades de Solidaritat i Convivència, els esmorzars de germanor, etc. Aquests esmorzars consisteixen en beure suc de taronja i menjar pa de poble en oli i sal. Col·labora l'AMPA i l'empresa Muñoz&Cia. **Annex 4**



### **3.6 Organització dels continguts de les àrees en la programació didàctica corresponent, tenint en compte l'Educació per a la Salut i la seua relació amb les competències bàsiques.**

L'etapa de l'educació primària ha de proporcionar els límits de cada disciplina, els seus paràmetres bàsics i els seus principis vertebradors. La instrucció en les distintes àrees haurà d'estar, lògicament, condicionada per l'edat i les possibilitats de cada alumna i alumne, però sense renunciar a facilitar-los la informació necessària per a garantir el procés educatiu. Els continguts, fins i tot partint de l'entorn més pròxim, no són, per tant, complets, si no s'inserixen en el seu context nacional, europeu i universal.

La creació en les aules i en tot el centre d'un clima de treball, de respecte envers els altres, d'interés per la cultura, de tasques compartides, d'atenció a tots, facilitarà la convivència i augmentarà l'estima per la mestra i el mestre com a representants d'eixa cultura que es pretén adquirir i emular, i oferirà a l'alumnat referències ètiques i models positius sobre els quals dirigir la seua pròpia construcció personal.

#### **ÀREA DE LLENGUA**

- Ús d'un llenguatge no discriminatori i respectuós amb les diferències.
- Participació activa i cooperadora en interaccions espontànies pròpies de la vida quotidiana i de l'activitat d'aula
- Coneixement i ús de les estratègies i les normes per a l'intercanvi comunicatiu com a instrument de comunicació.
- Expressió oral i escrita.
- Valoració de l'escolta com a mitjà per a adquirir informació i per a aprendre.
- Ús de la biblioteca d'aula, de centre i pública, incloent documents videogràfics i sonors, com a mitjà d'apropar-se a nous coneixements.
- Valoració dels mitjans de comunicació social com a instrument per a aprendre i accedir a informacions i experiències.

## **ÀREA DE CONEIXEMENT DEL MEDI**

- El cos humà:
  - Principals característiques.
  - Parts del cos.
  - Acceptació de les diferències, possibilitats i limitacions.
  - La respiració com a funció vital. Exercicis per a la seua correcta realització.
- Els aliments: la seua funció en l'organisme.
  - Hàbits d'alimentació saludables: la dieta equilibrada.
  - Prevenció dels trastorns alimentaris. Alguns aspectes bàsics de la seguretat alimentària.
- Salut i malaltia.
  - Les pràctiques saludables. Normes d'higiene i neteja personal.
  - Hàbits de prevenció de malalties i accidents domèstics.
  - Valoració de la higiene personal, el descans, la bona utilització del temps lliure i l'atenció al propi cos.
- Efectes nocius del consum de drogues.
- La identitat i l'autonomia personals. L'obertura i relació amb els altres. La presa de decisions: criteris i conseqüències.

## **ÀREA D'EDUCACIÓ ARTÍSTICA**

- Descripció d'imatges presents en contextos pròxims: historietes, còmics, il·lustracions, fotografies, etiquetes, cromos, cartells, adhesius, dibuixos animats, marques, propaganda, cine.
- Autonomia en l'observació, la distinció, la selecció i la interpretació d'allò que és percebut.
- Elaboració de dibuixos, pintures, collages, estampacions, il·lustracions, volums, modelatge i plegat de formes.
- Pràctica de tècniques bàsiques del moviment i jocs motors acompanyats de seqüències sonores, cançons i peces musicals i interpretació de danses senzilles.
- Utilització de la dansa com a mitjà d'expressió de diferents sentiments i emocions.



## **ÀREA D'EDUCACIÓ FÍSICA**

- Interès i gust per l'atenció del cos de manera responsable.
- Adquisició d'hàbits bàsics d'higiene corporal, alimentaris i posturals relacionats amb l'activitat física.
- Relació de l'activitat física amb el benestar.
- Actitud favorable cap a l'activitat física i reconeixement de la importància de la pràctica habitual de l'exercici en relació a la salut.
- Respecte i valoració de les normes d'ús de materials i espais en la pràctica d'activitat física, per mitjà de mesures bàsiques de seguretat i prevenció d'accidents.
- Valoració de l'esforç per a aconseguir una major autoestima i autonomia.
- Autonomia en els hàbits d'higiene corporal i postural.

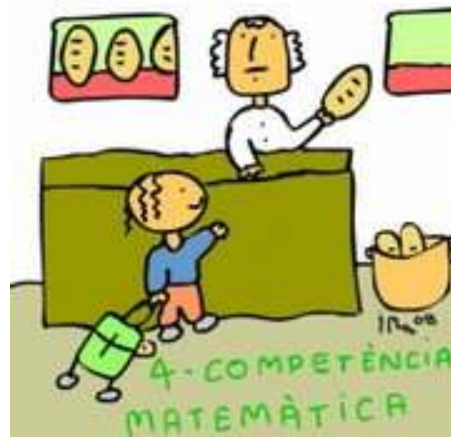
## **ÀREA PER A LA CIUTADANIA**

- Reconeixement de les altres i els altres com a base de la convivència. L'amistat.
- Convivència, diàleg i conflicte.
- Hàbits cívics. Els espais públics, la protecció civil i el medi ambient.
- Drets humans i drets de la infància.
- La no-discriminació per raó de naixement, raça, sexe, religió, opinió o qualsevol altra condició o circumstància personal o social.
- Seguretat viària. Els principals senyals de circulació. Normes de comportament dels ciutadans.

## **ÀREA DE MATEMÀTIQUES**

- Disposició per a utilitzar els nombres, les seues relacions i les operacions per a obtenir i expressar informació, per a la interpretació de missatges i per a resoldre problemes en situacions reals.
- Interés i curiositat per la identificació de les formes i els seus elements característics.
- Expressió de quantitats en situacions de la vida quotidiana.
- Resolució de problemes.
- Descripció verbal, obtenció d'informació qualitativa i interpretació d'elements significatius de gràfics senzills relatius a fenòmens pròxims.
- Utilització de tècniques elementals per a l'arreglació i ordenació de dades en contextos familiars i pròxims.

D'altra banda, amb l'entrada de la LOE es dona un caràcter important al treball i desenvolupament de les competències bàsiques que l'alumnat ha d'aconseguir al finalitzar l'etapa de primària i apareixen en la PGA del centre i les programacions didàctiques.



## 4. PLANTEJAMENT DEL PROJECTE.

### 4.1 OBJECTIUS.

El programa **Salut i educació** incidirà principalment en la promoció i la prevenció d'hàbits i estils de vida del nostre alumnat directament relacionats amb determinats problemes de salut. Quant a la salut mental i el consum de drogues i alcohol es treballaran els vincles i les relacions amb els amics, els educadors i les famílies, el concepte i la imatge corporal d'un mateix, l'autoestima i la tolerància a la frustració. Es promourà l'exercici físic, l'adquisició d'un sentit crític enfront les pressions per a consumir i s'incidirà en aspectes que augmentin la percepció del risc de les drogues i el risc de consumir-les, així com l'adequació de la percepció normativa. Pel que fa a la salut alimentària es promourà l'aprenentatge d'hàbits saludables (educació nutricional) i la promoció de l'activitat física. I pel que fa a la seguretat vial es promourà hàbits de responsabilitat amb les conductes.

- **Objectius generals programats:**

1. Millorar la coordinació entre l'escola i els serveis de salut per donar resposta a les necessitats de la comunitat educativa.
2. Facilitar la promoció d'actituds i d'hàbits saludables (factors protectors).
3. Reduir els comportaments que poden afectar negativament la salut (factors de risc).
4. Promoure bons hàbits alimentaris per prevenir malalties derivades d'una mala alimentació (obesitat,...), destacant la importància del consum de fruita.
5. Assumir amb responsabilitat les decisions personals respecte a les conductes que afecten a la pròpia salut.
6. Adquirir habilitats per a l'autoconeixement i la presa de decisions.
7. Analitzar el paper dels mitjans de comunicació en la configuració de la pròpia imatge i els estils de vida.
8. Treballar la seguretat vial. Desenvolupar una capacitat reflexiva, crítica sobre conductes de seguretat vial i valorar la seua importància.
9. Apreciar l'activitat física per al benestar, manifestant una actitud responsable cap a un mateix i les altres persones, i reconeixent els efectes de l'exercici físic, de la higiene, de l'alimentació i dels hàbits posturals sobre la salut.
10. Participar en activitats físiques compartint projectes, establint relacions de cooperació per a aconseguir objectius comuns, resolent per mitjà del diàleg els



conflictes que puguen sorgir i evitant discriminacions per característiques personals, de gènere, socials i culturals.

11. Implicar a les famílies, AMPA, i altres institucions locals en la promoció i foment de l'educació per a la salut.

#### 4.2 ACTIVITATS PROGRAMADES I TEMPORALITZACIÓ.

PROJECTES I ACTIVITATS EDUCATIVES PROGRAMADES EN EL PROJECTE "SALUT I EDUCACIÓ"	Curs Escolar
<ul style="list-style-type: none"> <li>• Xarrada salut buco-dental. Centre Salut</li> <li>• Xarrada agenda 21. Consum i alimentació</li> <li>• Calendari escolar nutricional. Dietes del menjador</li> <li>• Esmorzars de germanor</li> <li>• Programa Pilota Escola. Federació de PV.</li> <li>• IV Jornades de Convivència i Solidaritat.</li> <li>• IV Jornades de Jocs Tradicionals.</li> <li>• Taller de gastronomia tradicional</li> <li>• Taller nutricional: fartons</li> <li>• Pla Nacional de Fruita i Verdura. Fundació Sabor i Salut</li> <li>• Esmorzars setmanals: dia de la fruita i entrepà</li> <li>• Programa bucodental</li> <li>• Neteja de dents després de dinar</li> <li>• Neteja de mans abans i després de dinar</li> <li>• Trobada esportiva</li> <li>• Setmana esportiva a Olivasurf</li> <li>• Unitat didàctica: Salut, activitats físic i esport</li> <li>• Jornades formatives per a les famílies</li> </ul>	<b>2009-2010</b>
<ul style="list-style-type: none"> <li>• V Jornades de Convivència i Solidaritat</li> <li>• V Jornades de Jocs Tradicionals</li> <li>• Projecte: les fruites (taronja)</li> <li>• Esmorzars de germanor</li> <li>• Esmorzars setmanals: dia de la fruita i entrepà</li> <li>• Programa bucodental</li> <li>• Neteja de dents després de dinar</li> <li>• Neteja de mans abans i després de dinar</li> <li>• Fundació ruralcaixa. Aula de creixement</li> <li>• Xarrada nutricional. Centre de salut de Càncer</li> <li>• Calendari escolar nutricional. Dietes del menjador</li> <li>• Taller nutricional. Rosquilletes Anitin</li> <li>• Setmana esportiva a Olivasurf</li> <li>• Xarrada per a les famílies: nutrició i salut</li> <li>• Carrera solidària Save the Children</li> <li>• Unitat didàctica: Salut, activitats físic i esport</li> <li>• Programa Educatiu Descobridors del Desdejuni</li> </ul>	<b>2010-2011</b>



• VI Jornades de Convivència i Solidaritat	<b>2011-2012</b>
• VI Jornades de Jocs Tradicionals	
• Projecte: Els jocs olímpics	
• Projecte: seguretat vial	
• Calendari escolar nutricional. Dietes del menjador	
• Esmorzars de germanor	
• Esmorzars setmanals: dia de la fruita i entrepà	
• Programa bucodental	
• Neteja de dents després de dinar	
• Neteja de mans abans i després de dinar	
• Setmana esportiva a Olivasurf	
• Unitat didàctica: Salut, activitats físic i esport	
• Xarrada famílies: educació vial	

### 4.3 METODOLOGIA I ORGANITZACIÓ.

La metodologia es caracteritzarà per ser:

- ❑ **MOTIVANT**, ja que és el motor de qualsevol aprenentatge.
- ❑ **INDIVIDUALITZADA**, perquè cada alumne és diferent.
- ❑ **GRADUAL**, sempre d'allò més fàcil a allò més difícil.
- ❑ **FLEXIBLE**, permetent ajustar les propostes al ritme de cada alumne.
- ❑ **ACTIVA**, sent l'alumne el principal protagonista del seu propi procés d'aprenentatge.
- ❑ **PARTICIPATIVA**, afavorint l'autoaprenentatge de manera que l'alumne siga capaç de resoldre problemes motrius, expressius, d'organitzar el seu propi treball i de constatar la millora en les seues actituds i estils de vida.
- ❑ **INTEGRADORA**, adaptant les activitats a les necessitats dels alumnes.
- ❑ **CREATIVA**, plantejant propostes que estimulen la creativitat de l'alumnat.
- ❑ **LÚDICA**, plantejant les propostes de treball, en la mesura que es puga, amb jocs en què tots participen de manera espontània

En aquest sentit deia l'OMS (1983): ***Si enfoquem l'educació sanitària des d'un model participatiu, i adaptat a les necessitats, la població adquirirà una responsabilitat en el seu aprenentatge i aquest no estarà centrat en el saber, sinó també en el saber fer.***



Per altra banda, per a atendre a la diversitat de l'alumnat, tota actuació educativa anirà encaminada a:

- Portar a cap mesures d' **ensenyança adaptativa**.
- Proposar **activitats diversificables i diverses**.
- Porta a cap una **acció pedagògica diferent**, dirigida a aquells alumnes que adquireixen els objectius i continguts en moments diferents del temps.
- Portar a cap **activitats grupals i agrupacions flexibles**.
- **Coordinació amb els professionals de suport a l'acció educativa del centre**.

En general, el tractament del projecte és acostar a l'alumnat als **aspectes més vivencials**, fugint dels aspectes més teòrics i allunyats de la seva realitat quotidiana. Hi ha activitats que han de ser fetes **individualment** i altres en les que la necessitat de discussió i la presentació d'una resposta conjunta justifiquen el **treball en grup**.

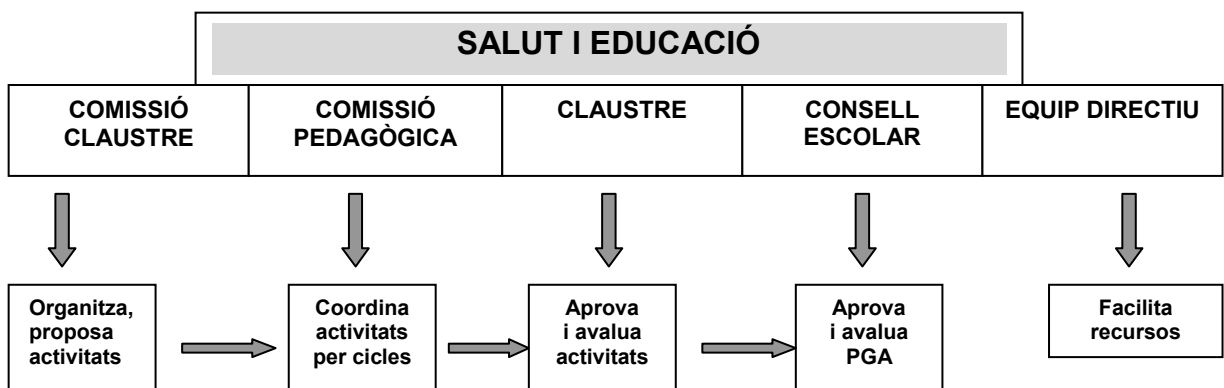
### Organització

El Claustre de mestres crearà una comissió per tal de coordinar, organitzar, dinamitzar i controlar el projecte "SALUT I EDUCACIÓ". Aquesta comissió mantindrà reunions periòdiques (al menys una al mes) per fer un seguiment de les activitats i avaluar-les. La comissió elevarà les propostes al claustre per aprovar-les.

La comissió pedagògica també inclourà en les seues reunions el tractament dels temes que afecten a l'organització del projecte.

Totes les activitats programades formaran part de les programacions didàctiques d'aula i de la PGA, que serà aprovada i avaluada pel Consell Escolar.

Finalment, l'equip directiu vetllarà per a què els acords es porten a terme i facilitarà els recursos didàctics i econòmics necessaris per a l'aplicació d'aquest projecte.





#### 4.4 CALENDARI I FASES D'ACTUACIÓ.

En l'apartat d'activitats ja es esmenat quina serà la temporalització dels programes, projectes i activitats que envolten el nostre projecte "SALUT I EDUCACIÓ".

L'aplicació del projecte està dividit en tres fases i/o cursos escolars.

<p><b>FASE 1</b> <b>CURS 2009-2010</b></p>	<ul style="list-style-type: none"> <li>• Detecció de les necessitats de la comunitat educativa.</li> <li>• Fitxa de salut del nostre alumnat.</li> <li>• Coordinació amb institucions.</li> <li>• Creació: comissió de salut i educació</li> <li>• Desenvolupament de les activitats destinades a l'adquisició d'hàbits de l'alimentació, higiene i pràctica esportiva per millorar la nostra salut i qualitat de vida.</li> <li>• Desenvolupament de les activitats de convivència.</li> <li>• Avaluació primera fase i propostes de millora.</li> </ul>
<p><b>FASE 2</b> <b>CURS 2010-2011</b></p>	<ul style="list-style-type: none"> <li>• Coordinació amb institucions.</li> <li>• Continuar amb el desenvolupament de les activitats destinades a l'adquisició d'hàbits de l'alimentació, higiene i pràctica esportiva per millorar la nostra salut i qualitat de vida.</li> <li>• Continuar amb el desenvolupament de les activitats de convivència.</li> <li>• Implantació del projecte: les fruites (la taronja).</li> <li>• Implantació del Programa Educatiu Descobridors del Desdejuni</li> <li>• Avaluació segona fase i propostes de millora.</li> </ul>
<p><b>FASE 3</b> <b>CURS 2011-2012</b></p>	<ul style="list-style-type: none"> <li>• Coordinació amb institucions.</li> <li>• Continuar amb el desenvolupament de les activitats destinades a l'adquisició d'hàbits de l'alimentació, higiene i pràctica esportiva per millorar la nostra salut i qualitat de vida.</li> <li>• Continuar amb el desenvolupament de les activitats de convivència.</li> <li>• Implantació del projecte: seguretat vial.</li> <li>• Implantació del projecte: els jocs olímpics</li> <li>• Avaluació tercera fase i propostes de millora.</li> </ul>



## 4.5 AVALUACIÓ.

L'orde 13 de desembre de 2007 de la Conselleria d'Educació estableix:

- L'**avaluació** forma part integrant del procés educatiu i, per això, **ha de realitzar-se de manera contínua**.
- Els mestres avaluaran tant els aprenentatges de l'alumnat com els processos d'ensenyament i la seua pròpia pràctica docent.
- L'avaluació dels aprenentatges de l'alumnat serà **contínua i global** i tindrà en compte el seu progrés en el conjunt de les àrees del currículum.
- Els mestres prendran com a referents fonamentals per a **valorar el grau d'adquisició de les competències bàsiques de l'alumnat**, els objectius específics i el coneixements adquirits en cada una de les àrees.

Els procés d'avaluació del projecte tindrà en compte, a més de les reflexions del claustre i dels suggeriments dels altres membres de la comunitat educativa, els punts següents:

- Adequació al context del centre (Projecte Educatiu, Curricular...)
- Capacitat d'afavorir els processos d'innovació educativa en el centre.
- Capacitat per a facilitar la Gestió i Millora Contínua dels Processos relacionats amb l'alumnat, les famílies, els docents i la resta de personal que interactua en el Centre.
- Capacitat per a facilitar els processos d'avaluació.
- Capacitat per a facilitar la coordinació entre tots els docents.
- Grau de satisfacció amb els resultats obtinguts.
- Grau de satisfacció de la metodologia utilitzada.
- Adequació dels recursos i materials didàctics utilitzats.
- Grau d'afavoriment de la convivència entre mestres, alumnes, famílies i repercussions d'aquesta en la marxa general del centre.
- Necessitat d'encetar activitats d'innovació educativa i formació permanent per a gestionar el procés de millora continua del centre.

Al llarg del projecte s'utilitzaran diferents **instruments d'avaluació** (llistes de control, enquestes, qüestionaris, escales gràfiques, etc) per a recollir informació i fer un anàlisi dels resultats obtinguts.